

2013
5月号
No.343



広報

きじょう

きじょうの春、満開！

INDEX

『湯らら』リニューアルオープン！

- 平成 25年度木城町予算の状況
- 役場機構図
- 浄水場整備
- まちの話題／役場のニューフェイス
- 特集・なぜ特定健診を受けなければならないのか？
- 人間萬歳／消防団辞令交付式
- いぶき No.91
- えほんの郷だより／町の人口



中川原の花だん

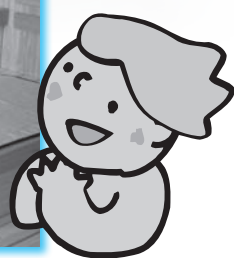
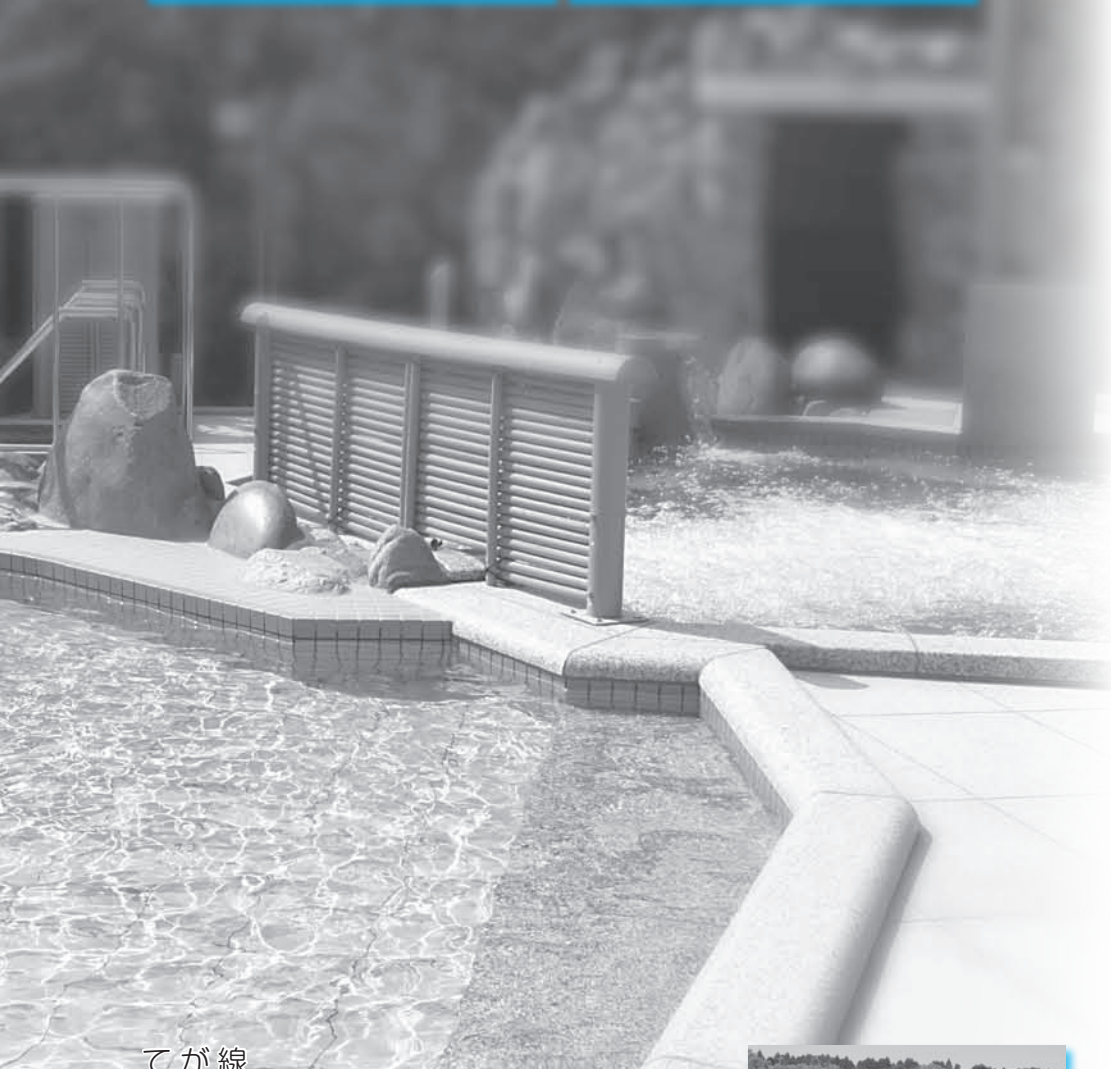
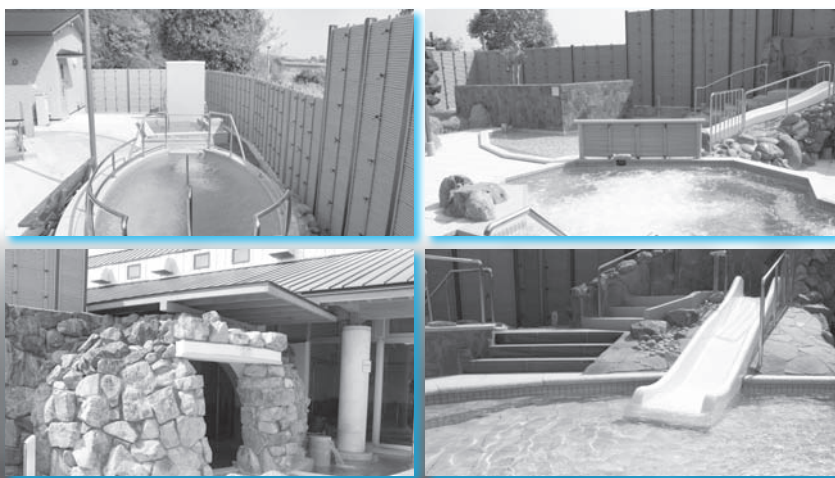
情報提供・お問合わせ先 <Eメール> soumu@town.kijo.jp
ホームページアドレス <URL> <http://www.kijo.jp/>

木城温泉館「湯らら」

リニューアルオープン

4月20日(土)から営業を開始しました。新しく生まれ変わった「湯らら」をお楽しみ下さい。

これまでと同様のいろんな湯船
をご用意しています。

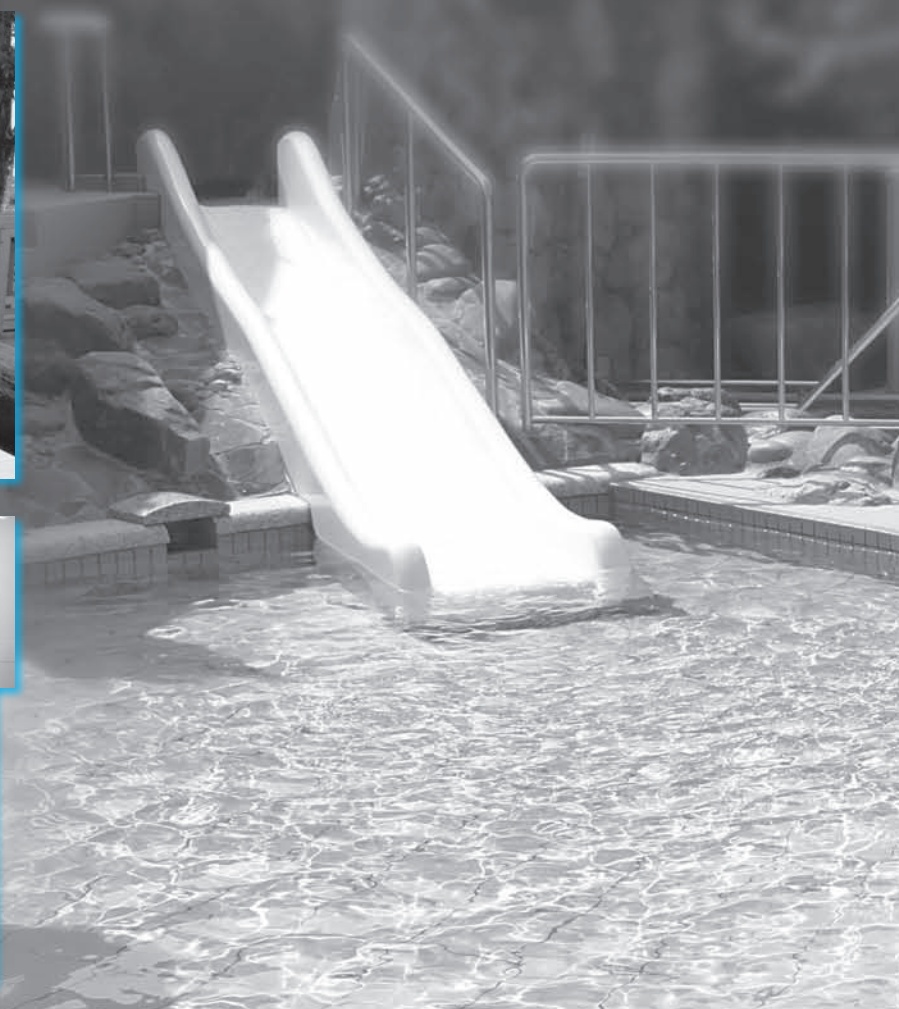
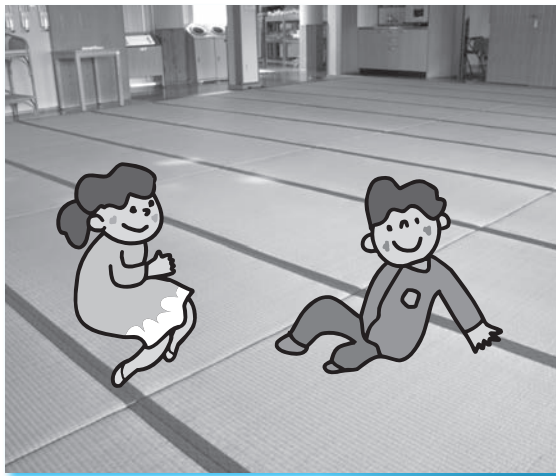


「螢の湯」に新設された遠赤外線サウナ。「ひのき」のいい香りが心もからだもリフレッシュさせてくれます。

広くなった売店・ゲームコーナー。地場産品や埼玉真毛呂山町の特産品などを販売しています。



畳も張り替え、
広々和室でゆったり



屋外デッキもきれいになりました。



ろ過機・配管なども取り替え、安全・衛生面への対応も万全。電気昇温機を更新し、これまでよりも効率良く安定したお湯を供給します。



スチームサウナは高かった段差を調整し、利用しやすくなりました。蛍の湯では遠赤外線とスチーム両方のサウナが楽しめます。



洗い場の間じきりも新たに設置しました。



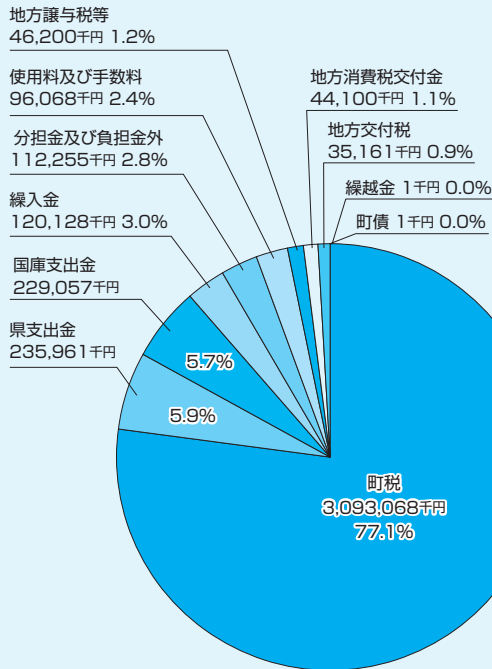
平成 25年度木城町予算の状況

平成 25 年度の当初予算は、一般会計 40 億 1 千 200 万円、特別会計 18 億 670 万円に決まりました。小丸川発電所の固定資産税により、町税の大幅な増となっているところですが、社会保障関係費の増や公債費など財政を圧迫する要因もあることから、より一層の歳入歳出の見直しを行い町民の福祉向上と地域の発展のため財源配分を行いました。対前年度比は 1.8%の増となっています。

目で見える一般会計予算

歳入の構成

歳入を性質別に見ますと、町税、使用料及び手数料等の自主財源が 85.1%、国・県支出金、地方譲与税等の依存財源が 14.9%となっています。

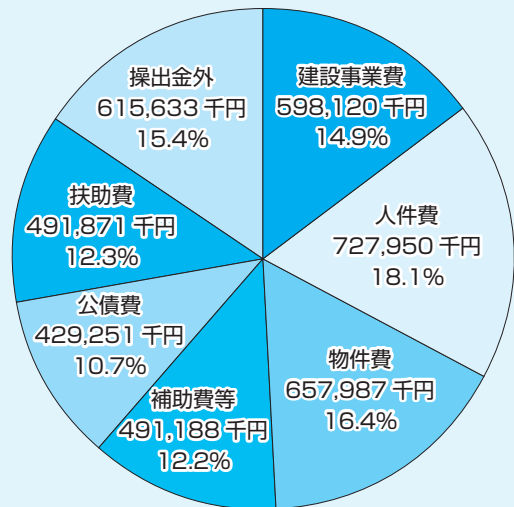


歳入

40億 1千 200万円

歳出の構成

歳出を性質別に見ますと人件費、扶助費、公債費の義務的経費が 41.1%、建設事業費等の投資的経費が 15.2%、物件費等の一般行政経費が 43.7%となっています。



歳出

40億 1千 200万円

平成 25年度当初予算の主な建設事業

(単位：千円)

事業名	事業費
中央保育所新築工事	294,927
池田住宅新築工事	44,046
町道整備	37,700
ふれあいプラザ新築工事	24,687
えほんの郷内道路工事	20,450

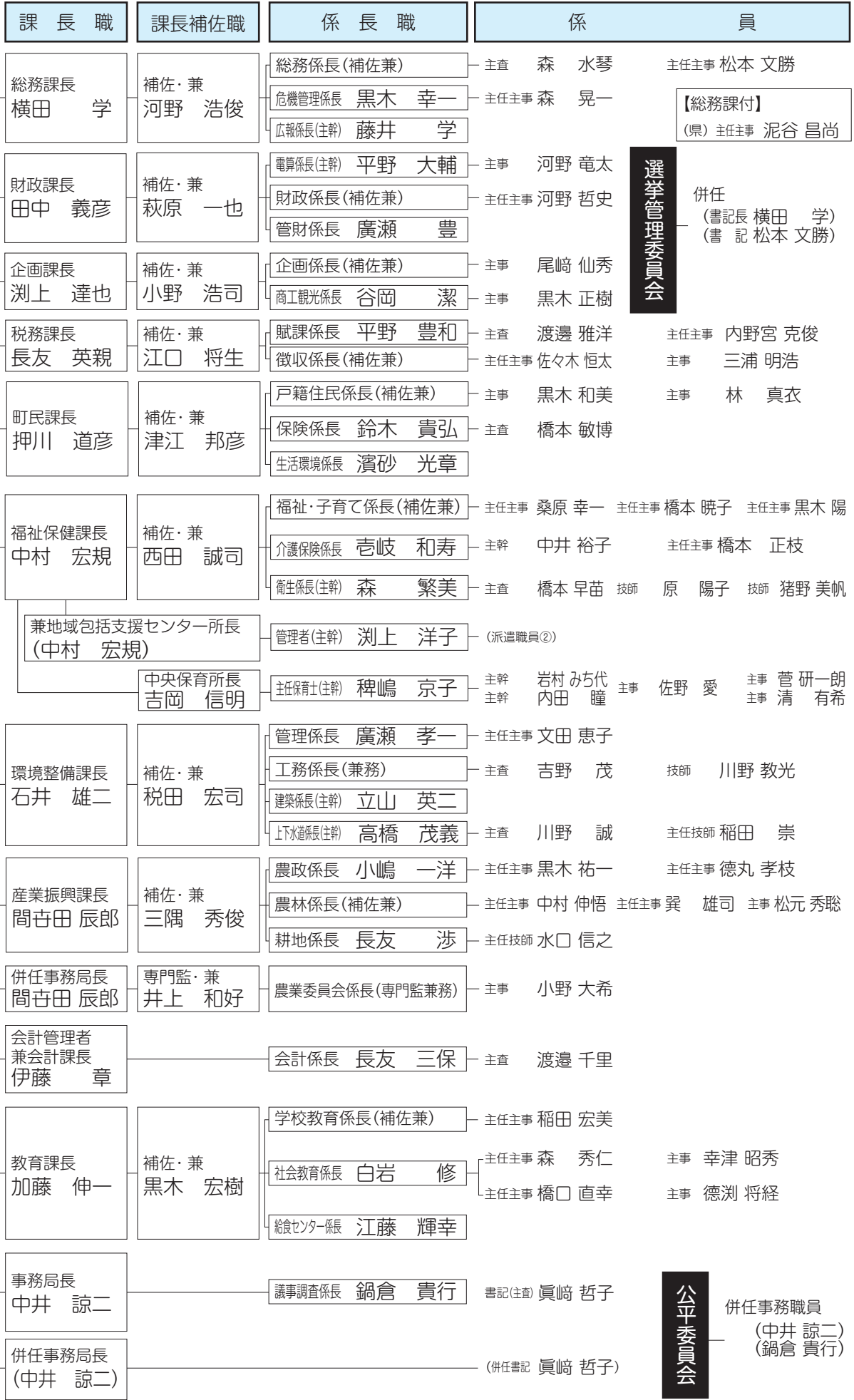


えほんの郷内道路

木城町役場機構・職員配置図

平成25年4月現在

特別職	3名
一般職	90名
定数	98名



町長 田口 晃史

副町長 半渡 英俊

農委

教育委員会

教育長 小野 順章

議会

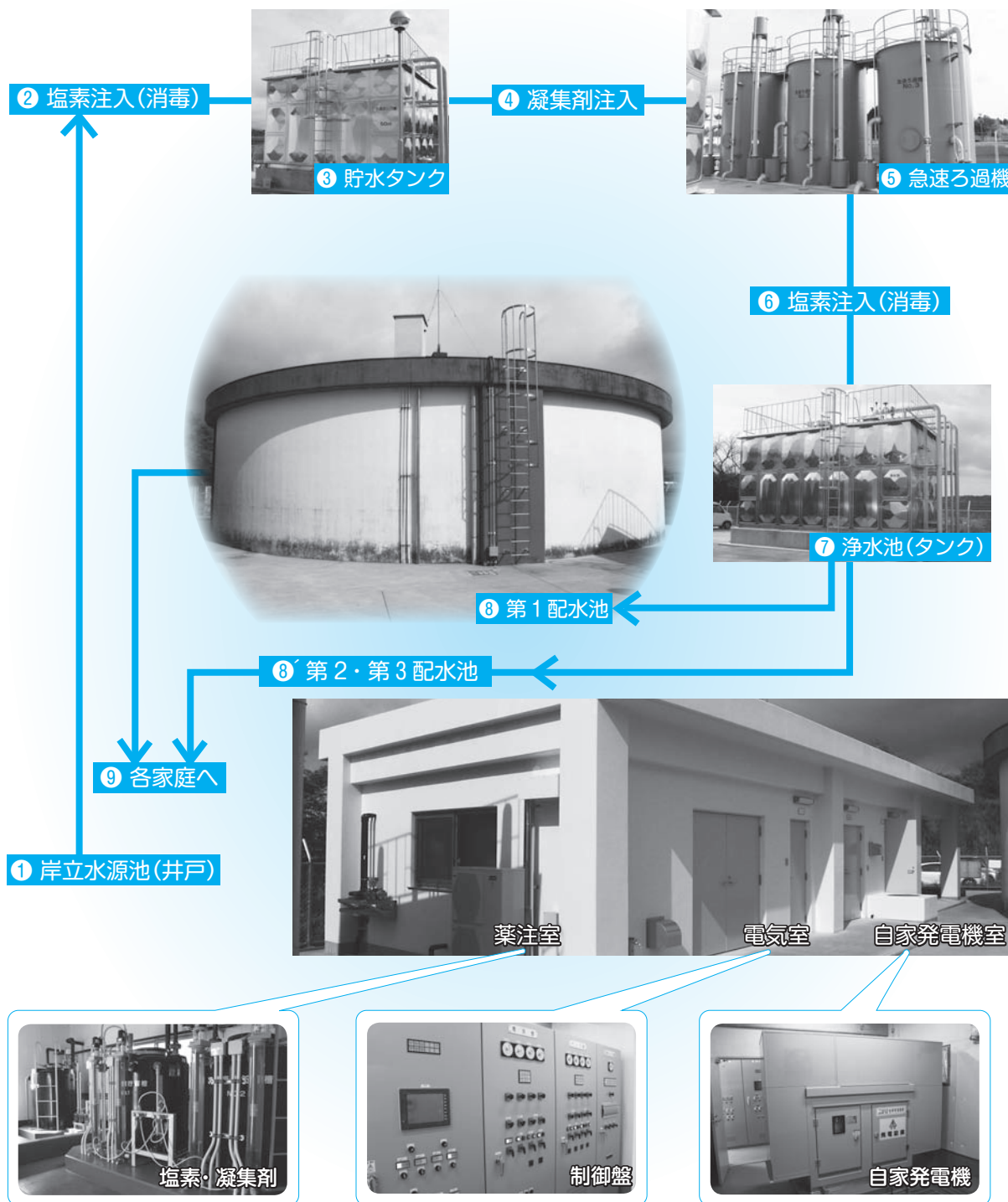
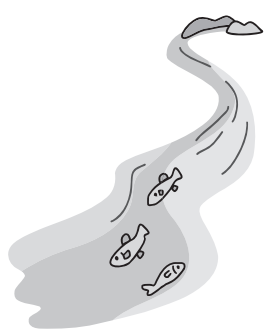
監査

安全でおいしい水をご家庭へ

岩戸原にある浄水場が平成24年度に整備されました。

ポイント

今までは井戸からの水を一回の塩素消毒のみで各家庭に供給していましたが、急速ろ過機などの浄水設備を設置することで今まで以上に安心して安全なおいしい“水”を供給することができるようになりました。



映画「エクレール・お菓子放浪記」上映会【3月9日(土) リバリス】



1日3回の上映で372人の方々にご来場いただきました。
 * チケット販売枚数 563枚
 売り上げの一部は、宮崎県上映推進実行委員会を通じて被災地に贈られます。
 また、当日の募金額 49,756円は、社会福祉協議会の日本赤十字社を通じて被災地に寄付されます。たくさんの方々からいろいろな方面でご協力をいただき、誠にありがとうございました。

スポーツ少年団入団式【4月13日(土) 町体育館】



番	所属団	団員数(人)
1	剣道	2
2	ジュニアソフトテニス	19
3	野球	25
4	柔道	4
5	スポーツクラブ	14
6	少女バレー	12
7	サッカー	16
8	松濤館空手	3
	計	95

団長に、木脇幹太くん、副団長に平田愛美さんが任命され、それぞれ新しいチームでの活動がスタートしました。
 入団式終了後は、交流ゲーム(ドッジビー)で親睦を深めました。

役場のニューフェイス



みづら あきひろ
三浦 明浩 (税務課)

この度、木城町役場に入庁いたしました。自分は高鍋町に住んでいるのですが、木城町には祖母が住んでおり、自分も幼少の頃住んでいました。木城町がより元気な町になるよう努力して参ります。よろしくをお願いします。



すが けんいちろう
菅 研一郎 (福祉保健課)

4月から中央保育所にて保育士として勤務することとなりました。保育士歴は今年で5年目です。出身は宮崎市佐土原ですが、自然豊かで子どもの教育にとっても熱心な木城町で働くことに憧れていました。鬼ごっこやボール遊びなど体を使った遊びをして子ども達と毎日楽しく関わられたらと思っています。



とくぶら まさつね
徳淵 将経 (教育課)

今年から木城町役場で働くことになりました。明るく元気よく笑顔で皆さんと接していきたいと思っておりますので、ご指導の程よろしくをお願いします。



いの みほ
猪野 美帆 (福祉保健課)

私は保健師として町民の方の健康を維持・増進できるように町民の方と一緒に取り組んでいきたいと思っております。よろしくをお願いします。



せい ゆき
清 有希 (福祉保健課)

今年から保育士として勤務することになりました。初めてのことで不安や緊張もありますが、元気いっぱいな子どもたちに負けないよう精一杯頑張ります。

特集 なぜ、特定健診を受けなければならぬのか？

● 何で受けにやいかんのか？

☆ 個人的には…

自分自身の健康管理・早期発見
重症化を予防し医療費の節約

★ 木城町国保的には…

被保険者の健康状態の管理義務
将来的な被保険者の重症化予防

* 特定健診を受ける…

「保健指導」が受けられます！

※ 保健指導とは、健診結果に基づき保健師・
栄養士が、1人1人にあつた支援や健康
管理を行うことです。

健診結果がないと、血液のデータなどその人の健康状態がわからないため、保健師や栄養士は住民に対して何の支援もできません。

じゃあ、結果があれば状態がわかるのか？ 支援できるのか？

実際に、町の特定健診がきっかけで、生活を見直し改善に至った事例を紹介します。

事例①

生活習慣病の治療につながる重症化を防ぐ事が出来た例

木城町内 Aさん (50代男性)	
健診結果を見ると	
平成21年度	平成24年度
※ 血圧 (経過観察)	現状維持
※ 尿検査 (要精密)	異常なし
※ 血中脂質 (経過観察)	異常なし
※ 血糖値 合併症の危険なレベル	大幅に改善
体重は 3kg減少	
日常生活の見直し	
医療機関に定期的に通院継続中 服薬と食事療法により、血糖値は安定	

Aさんに、毎年病院受診を勧めるも糖尿病などの自覚症状がないため、数年間受診してもらえませんでした。
粘り強く訪問した結果、家族の協力もあって、何とか受診につなげることができて、今は安定しています。

また体重を落とすことが重要で、わずか2〜3キロでも大きく影響します。

● 実は恐ろしい「糖尿病」

Aさんもそうですが、Bさんも自覚症状がないため、心配ないと思っていたそうです。
しかし、糖尿病は自覚症状が出た時は、既 hands 遅れです。
あのまま治療をしなかったら…極めて高い確率で合併症を引き起こしていたと思われるます。

● 糖尿病から発症する合併症

- ・ 腎不全(人工透析)・失明
- ・ 足や指の切断・心不全など

事例②

自分の生活を見直し
改善に至った例

木城町内 Cさん (50代男性)	
健診結果をみると	
平成22年度	平成24年度
血圧 (要治療)	治療中
肝機能 (要精密)	経過観察
血糖値 (経過観察)	異常なし
体重は7kg減少	
日常生活の見直し	
<ul style="list-style-type: none"> 主食(ご飯)を2膳から1膳へ 間食を控え野菜を意識して食べた 30分以上のウォーキング 	
木城町内 Dさん (60代男性)	
健診結果をみると	
平成22年度	平成24年度
血圧 (経過観察)	異常なし
血中脂質 (要精密)	経過観察
体重は5kg減少	
日常生活の見直し	
<ul style="list-style-type: none"> 車などを使わず出来るだけ歩いた 	

このように、**食事と運動を見直す**だけで、ここまで改善できます。

では、重症化する人とはどのような人が多いのでしょうか？

それは、圧倒的に**健診を受けていない人**です。加えて、生活習慣病の治療を受けたことがない人です。

つらい思いをするのはあなただけでなく、家族も同じです。

健診は毎年欠かさず受けましょう。

最後に、病院に通っているから健診は受けんと言われる方にお願ひです。

病院での検査結果を提供ください。
保健師・栄養士がお宅を訪問して、お話をするに材料が必要です。

なお今年度も保健師・看護師が未受診者の訪問にうかがいます。

★がん検診を毎年受けましょう！

「がん」は木城町の死亡原因の第1位にあります。その中でも常に上位を占めるのが、胃・肺・大腸系のがんです。

下のグラフは過去5年間の死亡数と割合を表したものです。4人に1人が「がん」で死亡していることがわかります。

表：木城町の死亡要因別統計 (H21～)

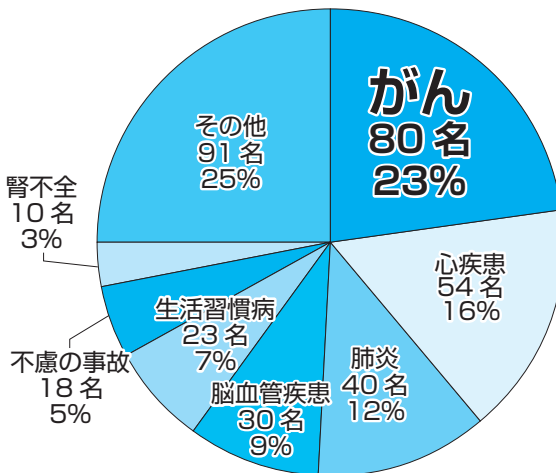
	平成21年度		平成22年度		平成23年度	
第1位	がん	15人	がん	17人	がん	21人
第2位	心疾患	7人	心疾患	7人	心疾患	15人
第3位	肺炎	5人	脳疾患	7人	肺炎	9人
第4位	腎不全	5人	肺炎	7人	脳疾患	7人
第5位	脳疾患	4人	COPD	5人	事故等	5人
※総数	67人		70人		80人	

さらに、がんの発生部位を詳しく見てみると

第1位	大腸・直腸	大腸・直腸	肺・気管
第2位	胃	肺・気管	胃
第3位	肺・気管	その他	大腸・直腸

※ COPD …… 慢性閉塞性肺疾患の略

グラフ：過去5年の死亡数と割合 (H19～H23)



「がん」は恐ろしい病気ですが、早期発見が治療の鍵を握っています。そのため、毎年がん検診を受けることが大切です。忙しさを理由にたった1時間の検診を受けないのはもったいないのでは？結果が怖くても、今後の人生と家族のため、まずは検診を受けましょう。

●木城町が実施するがん検診

肺がん・胃がん・大腸がん(便潜血)
乳がん・子宮頸がん・前立腺がん

※この外に、胃力メラ・大腸力メラの費用の一部助成も実施しています。

人間萬歳

このコーナーは、毎回町内在住・勤務されているいろんな方々に登場していただきます。さて、今回登場するのは、この人！



いけべ しんいちろう
池部 晋一郎 さん (31歳) 中川原

- ◇お 仕 事: 会社員(建設業)
- ◇趣 味: ミニバレー、サッカー
- ◇家族構成: 妻・長男・次男・長女の5人家族

● 自己紹介

町内の自主サークルでミニバレーチームをつくり、夫婦で参加しています。バレーを通じて、年齢を問わず町内外のいろんな人と知り合う事ができました。やってみたい方は、ぜひ声をかけてください。

(私もお腹を引っ込めるために運動しなければ。)

● 最近の出来事！

最近、周りの人が「奥さん元気があっていいですね」等の声をよく聞きます。弁当販売(れんげや)の仕事をしているためか町外から来た妻の方が元々木城にいる自分より友人や知り合いが増えたようです。今では、逆に2人の時「あっ、この人が旦那さんなんだ。」と言われるまでです。町外から来た妻でも木城町はすぐ受け入れれますね。

(男は度胸、女は愛嬌！旦那はドシッとかまえてればOK！)

● その他・・・コメント

座右の銘は、「人生二度なし」です。その日、その日を後悔しないようにがんばっていきます。

(いい言葉ですね。カッチョイ～！)

平成 25年度 消防団辞令交付式 4月1日(月)

(敬称略)

【幹 部】

階 級	氏 名	管 轄 地 区
団 長	矢野 哲也	
副 団 長	吉良 清志	
第1分団長	高橋 茂義	第1部～第6部
第2分団長	重永 建二	本部、第7部～第11部

【部 長】

階 級	氏 名	管 轄 地 区
本部 部長	河野 哲史	町内全域
1部 部長	内田 朝広	田畑、一向瀬、重木
2部 部長	押川 文弘	四日市、出店、池田、中川原
3部 部長	稲口 智哉	中椎木
4部 部長	平野 豊和	岩瀬上・下
5部 部長	長友 克裕	比木
6部 部長	松本 文勝	陣之内、牧之内、中原、溜水、百合野
7部 部長	小嶋 一洋	大字高城(中川原、田神、岩戸を除く)
8部 部長	渡邊 雅洋	田神、岩戸、新岩戸
9部 部長	長友 寿紀	大字川原全域
10部 部長	那須 克也	大字石河内全域
11部 部長	海野 博	大字中之又全域
ラッパ隊長	日野原 熱志	兼務



公民館ブロック別セミナー【西都・児湯地区】開催！！

2月20日(水)にリバリスホールで、開催されました。内容は、教育課社会教育係長 白岩修氏による「九州の関ヶ原 高城合戦について」 綾町わくわくファーム 代表 濱田倫紀氏による「不自由で豊かな社会」の講話がありました。

どちらも自治公民館活動の指針のヒントを得る素晴らしい講演でした。今回の講演を参考にして、本町全体の自治公民館の活性化に努力していきたいと思えます。



講演①「九州の関ヶ原」



講演②「不自由で豊かな社会」

平成 24 年度木城町地域婦人連絡協議会総会開催！！

3月24日(日)にリバリス 2階大会議室で開催され、平成 24年度実績、決算及び平成 25年度計画、予算等が承認されました。

総会終了後には、市民の森病院「総合健診センター」川端利彦氏による講話があり、会員一同健康について楽しく学習することができました。

平成 25年度も当会は交通安全の普及啓発、町行事のサポート、その他ボランティア活動で本町を元気に盛り上げていきます。新しい会員も随時募集します。

詳しくは教育課(Tel 32-2369)までお問い合わせ下さい。



村橋哲子会長あいさつ



会員一同で町民歌斉唱



川端利彦氏の講話



平成24年度 役員の皆さん



ものみなすべてが生命のかがやきに満ちていて

かがくいひろし絵本原画展

2013年4月20日(土)～6月9日(日)

だるまさん



かがくいひろしさんは、54才のあまりにも早い生涯の最後の4年間に、おどろくべき集中力で15冊の絵本を描き、豊かな生命力とユーモアに満ちた独自の絵本世界を創造し、絵本世界に永遠に輝く光彩を放ちつけています。木城えほんの郷では、新緑の美しいこの季節、ゴールデンウィークを中心に、今年も“木城えほんの郷2013”を開催いたします。そのメイン企画として、『ものみな生命のかがやきに満ちていて かがくいひろし絵本原画展』をお楽しみください。



木城えほんの郷2013

《4/28～5/6》

みどりの森のおはなし会

4/28(日)・29(月)・5/3(金)～6(月)

絵本フェア

こんなにたくさんのお絵本があるよ

作ってあそぼう

- 竹てんぼ・竹馬・竹笛づくり(4/29, 5/3～6)
- だるまさんのおきあがりこぼし(4/28, 5/5)
- だるまさんのキューパズル(4/29)
- 科学あそび「スライム時計をつくらう」(5/3)
- わくわく万華鏡づくり(5/4)
- 絵本のカバーでペーパーバックづくり(5/5)



木城えほんの郷2013オープニングセレモニー
4/28(日) 11時～ 森の芝居小屋

絵本トーク

- 「日替わりのテーマで絵本を楽しもう」
- 小学生が楽しむ絵本(4/29)・科学あそびと本の紹介(5/3)
- 家族で楽しむ絵本(5/4)・赤ちゃん絵本(5/5)
- かがくいひろしの絵本(5/6)

野だて 5/4・5

新緑のなかで 一服のお茶とお菓子をどうぞ!

絵本の展示「楽しい絵本を手にとって」
4/20(土)～6/9(日)



森のコーヒーやさん
常時開店

● 町の人口 (25年4月1日現在) ・人口 5,136人(先月比-21) 男:2,386人(-11人) 女:2,750人(-10人)
・世帯数 1,955世帯(先月比±0世帯) ・町面積 146.02 km²

発行: 木城町役場 〒884-0101 宮崎県児湯郡木城町大字高城 1227-1 TEL 0983-32-4725 / FAX 0983-32-3440
編集: 総務課