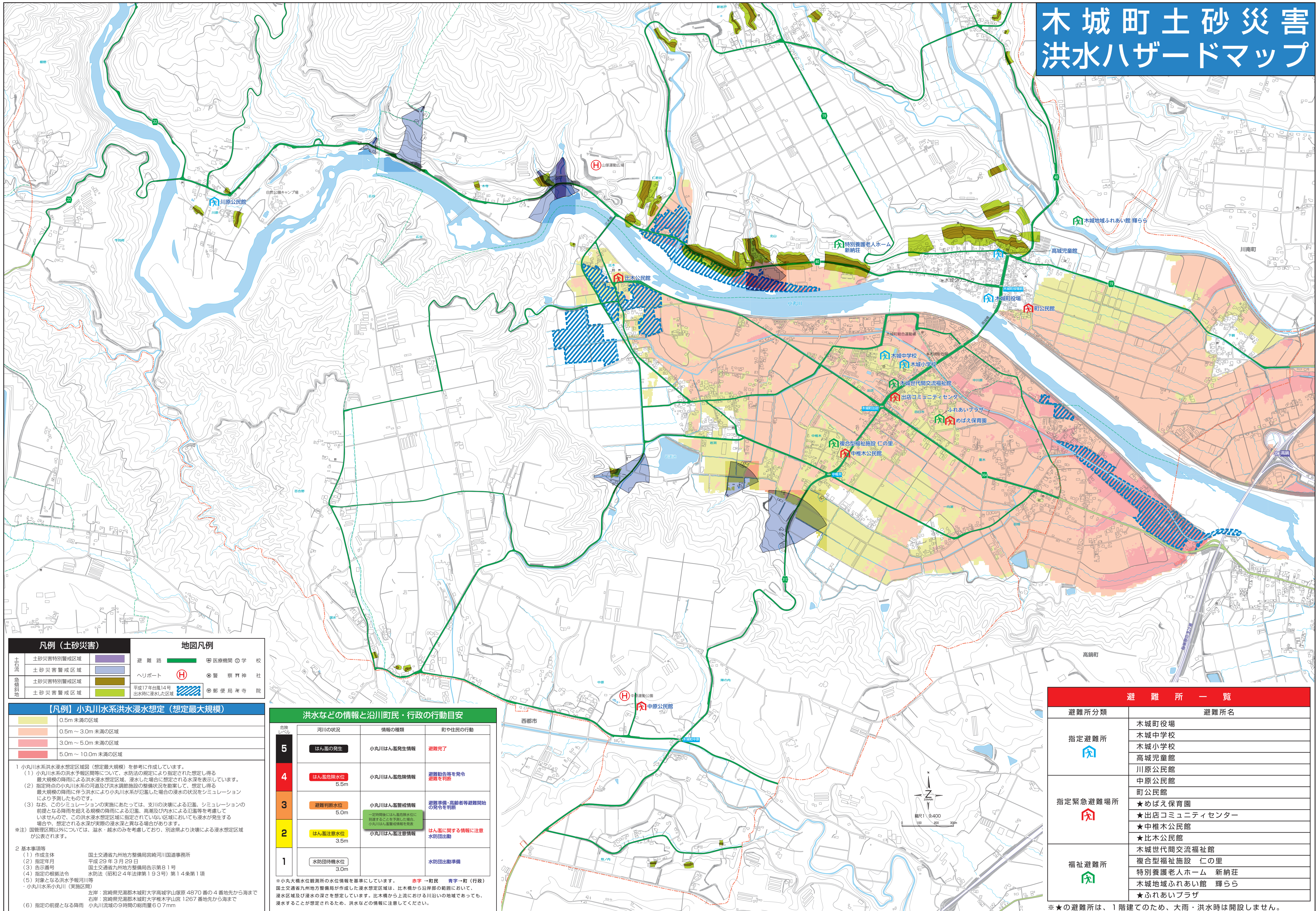


木城町土砂災害 洪水ハザードマップ



凡例 (土砂災害)		地図凡例	
土砂災害特別警戒区域	土砂災害警戒区域	避難路	甲医療機関
土砂災害特別警戒区域	土砂災害警戒区域	ヘリポート	警察 神社
土砂災害特別警戒区域	土砂災害警戒区域	平成17年台風14号 出水時に浸水した区域	郵便局 寺院

【凡例】小丸川水系洪水浸水想定 (想定最大規模)	
0.5m未満の区域	0.5m～3.0m未満の区域
3.0m～5.0m未満の区域	5.0m～10.0m未満の区域

1 小丸川水系洪水浸水想定区域図 (想定最大規模) を参考に作成しています。
 (1) 小丸川水系の洪水予報区域等について、水防法の規定により指定された想定し得る最大規模の降雨による洪水浸水想定区域。浸水した場合に想定される水深を表示しています。
 (2) 指定時点の小丸川水系の河道及び洪水調節施設の稼働状況を勘案して、想定し得る最大規模の降雨に伴う洪水により小丸川水系が氾濫した場合の浸水の状況をシミュレーションにより予測したものです。
 (3) なお、このシミュレーションの実施にあたっては、支川の決壊による氾濫、シミュレーションの前段となる降雨を超える規模の降雨による氾濫、高潮及び内水による氾濫等を考慮していませんので、この洪水浸水想定区域に指定されていない区域においても浸水が発生する場合があります。想定される水深が実際の浸水深と異なる場合があります。
 ※注) 国管理区域以外については、遊水・越水のみを考慮しており、別途より決壊による浸水想定区域が公表されます。

2 基本事項等
 (1) 作成主体 国土交通省九州地方整備局宮崎河川国道事務所
 (2) 指定年月 平成29年3月29日
 (3) 告示番号 国土交通省九州地方整備局告示第81号
 (4) 指定の根拠法令 水防法 (昭和24年法律第193号) 第14条第1項
 (5) 対象となる洪水予報河川等 小丸川水系小丸川 (実況区域)
 左岸: 宮崎県湯部郡木城町大字高城字山塚原 4870 番の4 番地先から海まで
 右岸: 宮崎県湯部郡木城町大字椎木字山宮 1267 番地先から海まで
 (6) 指定の前段となる降雨 小丸川流域の9時間の総雨量60.7mm

洪水などの情報と沿川町民・行政の行動目安

危険度	河川の状態	情報の種類	町や住民の行動
5	はん濫の発生	小丸川はん濫発生情報	避難完了
4	はん濫危険水位 5.5m	小丸川はん濫危険情報	避難勧告等を発令 避難を開始
3	避難判断水位 5.0m	小丸川はん濫警戒情報 一定時間にははん濫危険水位に 到達することや予測し得る はん濫の発生確率を高め	避難準備・高齢者等避難開始の 発令を判断
2	はん濫注意水位 3.5m	小丸川はん濫注意情報	はん濫に関する情報に注意 水防団出動
1	水防団待機水位 3.0m		水防団出動準備

※小丸川大水位観測所の水位情報を基準にしています。赤字→町民 青字→町 (行政)
 国土交通省九州地方整備局が作成した浸水想定区域は、此水橋から沿岸部の範囲において、
 浸水区域及び浸水の深さを想定しています。此水橋から上流における川沿いの地域であっても、
 浸水することが想定されるため、洪水などの情報に注意してください。

避難所一覧

避難所分類	避難所名
指定避難所	木城町役場
	木城中学校
	木城小学校
	高城児童館
	川原公民館
指定緊急避難場所	中原公民館
	町公民館
	★めばえ保育園
	★出店コミュニティセンター
	★中椎木公民館
福祉避難所	★比木公民館
	木城世代間交流福祉館
	複合型福祉施設 仁の里
	特別養護老人ホーム 新納荘
	木城地域ふれあい館 輝らら
	★ふれあいプラザ

※★の避難所は、1階建てのため、大雨・洪水時は開設しません。